

Mae NFU Cymru yn uchelgeisiol ar gyfer dyfodol ffermio yng Nghymru a chefn gwlad Cymru. Ein gweledigaeth yw diwydiant ffermio cynhyrchiol, proffidiol a blaengar sy'n cynhyrchu bwyd byd-enwog sy'n gyfeillgar i'r hinsawdd mewn amgylchedd a thirwedd sy'n darparu cynefinoedd i'n natur ffynnu.

Dylai Bil Amaethyddiaeth (Cymru) Llywodraeth Cymru sefydlu'r fframwaith i dyfu'r sector ffermio'n gynaliadwy gan sicrhau y caiff amcanion lluosog eu cyflawni gan gynnwys:

- Cynhyrchu bwyd fforddiadwy o ansawdd uchel i bawb mewn cymdeithas trwy wella ein gallu i gynhyrchu bwyd i'r genedl
- Gwella cynhyrchiant ar ffermydd i hybu twf cynaliadwy sector bwyd a diod Cymru – cyflogwr mwyaf Cymru
- Tanatgu cydnerthedd ein ffermydd teuluol a, thrwy wneud hynny, cynnal ein cymunedau gwledig, iaith, diwylliant a threftadaeth
- Cynnal a gwella ein hamgylchedd tra hefyd yn cefnogi cyflawni ein gweledigaeth i gyrraedd amaethyddiaeth sero-net erbyn 2040.

Byddem yn croesawu'r cyfle i drafod ein gweledigaeth ar gyfer y dyfodol gyda chi yn fanylach - e-bostiwrch nfu.cymru@nfu.org.uk

Llunio Dyfodol Ffermio Cymru:

Blaenoriaethau Polisi NFU Cymru ar gyfer Tir Comin



#NiYwFfermioCymru

Cyhoeddwyd gan NFU Cymru, Tŷ Amaethyddiaeth, Maes Sioe Frenhinol Cymru, Llanelwedd, Powys, LD2 3TU
Medi 2022



Tir comin Cymru

“Mae bron i 10% o dir amaethyddol Cymru yn dir comin cofrestredig, gan ddarparu tir pori gwerthfawr i ddeiliaid hawliau – busnesau fferm sy'n hanfodol i'r economi wledig, yn enwedig yn ardaloedd ucheldir Cymru. Yn cael ei reoli gan deuluoedd ffermio dros ganrifoedd, mae tir comin hefyd yn bwysig i'r gymdeithas ehangach ar gyfer y gwasanaethau ecosystem a'r buddion llesiant y mae'n ei ddarparu ac mae'n nodwedd allweddol o'n treftadaeth ddiwylliannol, ein hiaith a'n traddodiadau.

“O ystyried pwysigrwydd tir comin i Gymru, sefydlodd Bwrdd ALFf NFU Cymru Grŵp Ffocws Tir Comin i ystyried yr heriau a'r cyfleoedd penodol i ffermwyr â thir comin ar yr adeg hon o newid digynsail fel polisi amaethyddol newydd i ddisodli'r Polisi Amaethyddol Cyffredin sy'n cael ei ddatblygu.

“Cyflwynir argymhellion y Grŵp Ffocws Tir Comin yn y papur polisi hwn gan NFU Cymru.”

KATH WHITROW,
CADEIRYDD BWRDD ALFF NFU CYMRU



Cyd-destun polisi

Mae hwn yn gyfnod hollbwysig i ffermio yng Nghymru, wrth i Lywodraeth Cymru osod y Bil Amaethyddiaeth (Cymru) gerbron y Senedd. Bydd hwn yn sefydlu'r ddeddfwriaeth sylfaenol ar gyfer polisi amaethyddol yn y dyfodol, gan ddiffinio ffermio yng Nghymru am genhedlaeth neu fwy. Ym mis Gorffennaf, cyhoeddodd Llywodraeth Cymru ei chynigion amlinellol ar gyfer y Cynllun Ffermio Cynaliadwy – y cynllun a fydd yn disodli Cynllun y Taliad Sylfaenol (BPS) a chynllun amaeth-amgylchedd Glastir o 2025 ymlaen.

Nod cynigion Cynllun Ffermio Cynaliadwy Llywodraeth Cymru yw cefnogi cynhyrchu bwyd cynaliadwy, diogel a maethlon wrth ymateb i'r 'argyfwng hinsawdd a natur'. Disgwylir i gefnogaeth yn y dyfodol fod yn seiliedig ar yr egwyddor o Reoli Tir yn Gynaliadwy (SLM), gyda ffermwyr yn cael eu gwobrwyo i gymryd camau sy'n sicrhau canlyniadau SLM.

Yn ei chynigion amlinellol, mae Llywodraeth Cymru yn cynnig tair haen benodol, pob un yn cefnogi ffermwyr i gyflawni canlyniadau SLM ac yn gwobrwyo'r ffermwyr hynny sy'n dewis gwneud mwy. Bydd Camau Cyffredinol yn cael eu cyflawni gan bob ffermwr sy'n cymryd rhan yn y cynllun, a fydd yn derbyn taliad sylfaenol yn gyfnewid. Bydd Camau Dewisol yn cynnwys camau gweithredu mwy cymhleth, wedi'u targedu, yn ymwneud â nodweddion tir neu dirwedd penodol. Bydd Camau Cydweithredol yn cael eu cyflawni mewn ffordd gydgyssylltiedig gan ffermwyr lluosog neu reolwyr tir ar raddfa tirwedd, dalgylch neu genedlaethol.

Mae Llywodraeth Cymru yn datgan ei bod yn bwysig bod y Cynllun Ffermio Cynaliadwy yn gweithio ar gyfer pob math o fferm a bod y cynllun wedi'i ddylunio fel bod pob math o fferm yn gallu cael mynediad ato, gan gynnwys y rhai sydd â hawliau ar dir comin.



Egwyddorion allweddol diwygio NFU Cymru

Yn 2016, yn dilyn Refferendwm yr UE, lansiodd NFU Cymru yr ymgynghoriad mewnol mwyaf yn ei hanes, gan sefydlu'r gyfres ganlynol o egwyddorion allweddol i danategu polisi amaethyddol newydd.

- Rhaid i bolisi sy'n sail ac yn sicrhau cyflenwad parhaus o fwyd diogel, o ansawdd uchel, y mae modd ei olrhain, fforddiadwy i'n cenedl yng nghyd-destun heriau byd-eang y dyfodol fod wrth wraidd polisi'r dyfodol.
- Rhaid i bob ffermwr gael ei wobrwyo'n deg am y nwyddau amgylcheddol/cyhoeddus y maent eisoes yn eu darparu a byddant yn parhau i'w darparu yn y dyfodol i gymdeithas.
- Rhaid i bolisiau fod yn syml i'w gweinyddu, yn hawdd eu deall ac yn targedu cymorth at y ffermwyr gweithredol hynny sy'n cymryd y risgiau ariannol sy'n gysylltiedig â chynhyrchu bwyd.
- Mae angen mesurau buddsoddi i sicrhau bod busnesau ffermio mewn sefyllfa dda i wynebu'r heriau a manteisio i'r eithaf ar gyfleoedd marchnad ar ôl Brexit.
- Rhaid i'r drefn reoleiddio fod yn gymesur ac yn seiliedig ar dystiolaeth, a rhaid i bolisiau gael eu hariannu'n ddigonol i sicrhau bod ffermio yng Nghymru yn parhau'n gystadleuol â ffermwyr yn y DU, yr UE ac yn fyd-eang.

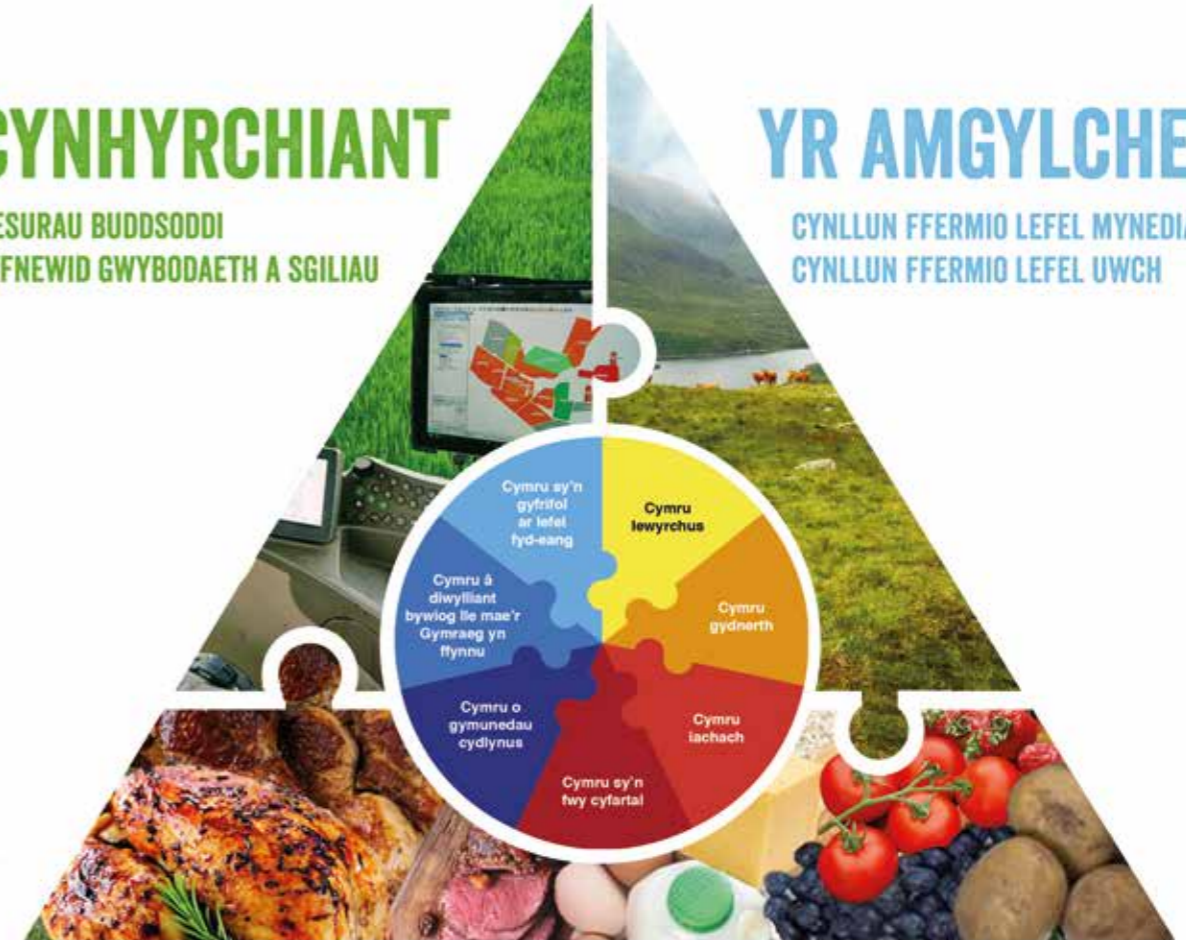
Gweledigaeth NFU Cymru ar gyfer Polisi Amaethyddol y Dyfodol

CYNHYRCHIANT

MESURAU BUDDSODDI
CYFNEWID GWYBODAETH A SGILIAU

YR AMGYLCHEDD

CYNLLUN FFERMIO LEFEL MYNEDIAD
CYNLLUN FFERMIO LEFEL UWCH



SEFYDLOGRWYDD

SEFYDLOGI'R FARCHNAD
CEFNOGAETH SYLFAENOL

O'r egwyddorion allweddol hyn, datblygodd NFU Cymru ei weledigaeth ar gyfer polisi amaethyddol newydd. Mae hyn yn cynnwys un fframwaith integredig, hyblyg yn seiliedig ar tri conglfaen, sef:

- **Mesurau sefydlogrwydd** – taliad sefydlogrwydd a chynaliadwyedd sydd ar gael i bob ffermwr gweithredol i danategu cynhyrchu bwyd, rhinweddau cynaliadwyedd brand bwyd a diod Cymru ac i helpu gydag anwadalrwydd incwm sy'n deillio o ffactorau y tu hwnt i reolaeth busnesau fferm unigol.
- **Mesurau amgylcheddol** – yn agored i bob ffermwr ar gyfer gweithgaredd y tu hwnt i'r amodau sy'n ofynnol ar gyfer y taliad sefydlogrwydd a chynaliadwyedd sy'n gwella tir ffermio ar gyfer bioamrywiaeth, carbon, priddoedd, aer a dŵr.
- **Mesurau cynhyrchiant** – ar gyfer buddsoddi mewn seilwaith a thechnoleg ar y fferm a rhaglen gyfnewid cyngor a gwybodaeth wedi'i chymell.

Gyda'i gilydd mae'r tri conglfaen yn cyflawni mwy na cyfanswm eu rhannau. Mae angen sefydlogrwydd ar fusnesau ffermio i allu cyflawni canlyniadau amgylcheddol i gymdeithas a dim ond o sefyllfa o sefydlogrwydd y gall busnesau ffermio fuddsoddi mewn technolegau newydd a mesurau cynhyrchiant.

Tir comin a hyfywedd busnes fferm

Mae tir comin yn rhan annatod o lwyddiant miloedd o fusnesau fferm Cymru am y pori y mae'n ei ddarparu ar gyfer da byw. Mae tir comin hefyd wedi'i gynnwys fel 'ardal gymwys' at ddibenion taliadau uniongyrchol Colofn 1 (BPS) sef y mecanwaith ar gyfer darparu cymorth i ffermwyr o fewn fframwaith Polisi Amaethyddol Cyffredin yr UE. Datganodd cyfanswm o 3,082 o fusnesau fferm dir comin at ddiben hawlio BPS yn 2021. Gan weithredu ar sail ardal, mewn rhai achosion, mae tir comin yn cynrychioli 50% neu fwy o'r arwynebedd cymwys a hawliar.

Yn ogystal, darperir cymorth ar gyfer cyflawni canlyniadau amgylcheddol drwy gytundebau Glastir ar dir comin, gyda thaliadau'n seiliedig ar y costau a'r cyfrifiadau incwm a gollir. Mae 65% o dir comin o fewn cynllun amaeth-amgylcheddol Glastir gyda rhyw 187 o gytundebau Tir Comin Glastir, a disgwylir i bob un ohonynt ddod i ben yn 2023.

Mae cymorth drwy BPS a Glastir, felly, yn ganolog i incwm ffermydd ac yn hanfodol i lwyddiant llawer o fusnesau fferm ledled Cymru, gan ddarparu sefydlogrwydd a'u helpu i fynd i'r afael ag anwadalrwydd sy'n deillio o ffactorau y tu hwnt i'r rheolaeth. Mae hyn yn arbennig o wir yn ucheldiroedd Cymru, lle mae'r crynodiad o dir comin yn fwy a lle mae ffermydd yn gweithredu yn rhai o hinsoddau a thirweddau mwyaf heriol Cymru. Mae busnesau fferm yn yr ardaloedd hyn yn gyfyngedig o ran yr ystod o gynhyrchion y gallan nhw eu cynhyrchu ac maent hefyd yn fwy pellennig o farchnadoedd, seilwaith a gwasanaethau gyda chyfleoedd i arallgyfeirio hefyd yn fwy cyfyngedig.



MAE'R MYNYDD DU, SYDD WEDI'I LEOLI AR OCHR ORLLEWINOL PARC CENEDLAETHOL BANNAU BRYCHEINIOG, YN RHAN ANNATOD O'N BUSNES FFERM SY'N DARPARU PORFA I'N PRAIDD CYNEFIN O 700 O FAMOGIAID MYNYDD CYMREIG WEDI'I GWELLA. MAE TIR COMIN YN CYFRIF AM 50% O'M HAWLIAD AM DALIAD BPS AR HYN O BRYD AC MAE'N HANFODOL I FY MUSNES A'R TUA 50 O FUSNESAU Y MAE FY MUSNES FFERMIO YN EU CEFNOGI'N LLEOL."

Garry Williams,
Gwynfe, Sir Gaerfyrddin

¹ Amaethyddiaeth yng Nghymru (llyw.cymru)

Tir comin – cyflawni dros ein hamgylchedd

Mae tir comin Cymru yn darparu gwasanaethau pwysig i gymdeithas. Mae hyn yn cynnwys bwyd, storio a dal a storio carbon, dŵr glân yn ogystal â'i reoleiddio a'i storio, hefyd yn cynnal amrywiaeth o gynefinoedd a rhywogaethau.

Mae tua 50% o dir comin yn dirwedd warchoddedig a ddynodwyd yn Barc Cenedlaethol neu Ardal o Harddwch Naturiol Eithriadol (AHNE). Mae llawer o diroedd comin hefyd yn cael statws SoDdGA, ACA neu AGA ar gyfer y bywyd gwyllt y maent yn eu cynnal, ac mae'n ofynnol i Cyfoeth Naturiol Cymru (CNC) sicrhau bod y safleoedd hyn yn cael eu rheoli i gyflawni cyflwr ecolegol ffafriol.

Mae tir comin hefyd yn bwysig i'r gymdeithas ehangach ar gyfer mynediad a hamdden, gyda'r holl dir comin cofrestredig yn hygyrch i'r cyhoedd yn darparu buddion ar gyfer iechyd a lles.

Mae tir comin, felly, yn ganolog i gyflawni uchelgeisiau hinsawdd a natur Llywodraeth Cymru, ynghyd ag amcanion allweddol eraill. Mae parhau i ddarparu'r buddion hyn yn bennaf oherwydd y rheolaeth barhaus o dir comin gan ddeiliaid hawliau comin a gyflawnwyd, yn bennaf, trwy weithredoedd pori da byw.

Mae'r naratif bod tir comin yn cael ei orbori bellach yn cael ei dderbyn yn eang fel un ffug a charmarweiniol. Mae tanbori bellach yn cael ei gydnabod yn gymaint o broblem â gorbori ac mae wedi arwain at ddirywiad yn ansawdd ecolegol ac amgylcheddol safleoedd o bwysigrwydd cenedlaethol a rhyngwladol. Gall rhai o effeithiau andwyol tanbori fod yn gostus ac yn anodd i'w rheoli. Mae tresmasiad gwellt y gweunydd a

rhedyn ungoes yn cynyddu, ac felly hefyd y llystyfiant sy'n cronni a all gael effeithiau trychinebus hirdymor lle mae tanau gwyllt yn digwydd a lle mae mawn dwfn yn cael ei losgi.

Mae cynnal pori traddodiadol, gweithredol ar diroedd comin, felly, yn hanfodol a dylai fod yn flaenoriaeth ar gyfer polisi amaethyddol yn y dyfodol.

Mae hanes hir o gyflenwi amaeth-amgylcheddol ar dir comin Cymru gan ddechrau gyda chynlluniau amgylcheddol yn dyddio'n ôl i'r 1990au. Mae deiliaid hawliau cyffredin yn nodi bod llawer o wersi i'w dysgu o'r gorffennol – yn anad dim, bod gwell rheolaeth ar gyfer canlyniadau amgylcheddol yn deillio o ganlyniad i lefelau stocio is a ragnodwyd mewn llawer o gytundebau amaeth-amgylcheddol. Mae'r cyd-destun economaidd a pholisi ehangach wedi herio pori tir comin gyda gwartheg ac o ganlyniad, mewn llawer o achosion, mae gormod o dda byw bellach wedi'u symud ymaith yn barhaol.

Mae pwysau lluosog a chynyddol hefyd ar ddefnydd tir ac mae tir comin dan fygythiad cynyddol wrth i farchnadoedd newydd ar gyfer ynni adnewyddadwy, carbon ac ati ddod i'r amlwg ac wrth i gysyniadau fel ail-wylltio gael eu hargymell fwyfwy. Rydym yn ymwybodol o geisiau i Cyfoeth Naturiol Cymru (CNC) ar gyfer plannu coed ar dir comin, sy'n effeithio'n uniongyrchol ar hawl tir comin ac, felly, y manteision lluosog y gall rheolaeth weithredol gan ddeiliaid hawliau comin eu darparu.



MAE DEFAID A GWARTHEG YN RHAN ALLWEDDOL O REOLI CYNEFINOEDD AR DIR COMIN. DYLAID POLESIAU'R DYFODOL GEFNOGI A CHYDNABOD GWERTH DA BYW AR DIR COMIN, TRA'N DARPARU DYFODOL HYFYW AR GYFER COMINWYR."

Guto Davies,
Ysbyty Ifan, Clwyd



Arwyddocâd cymdeithasol a diwylliannol tir comin

Ffermio yw sylfaen cymunedau gwledig ledled Cymru. Mae hyn yn arbennig o wir yn Ardaloedd Llai Ffatriol Cymru lle mae ffermio gweithredol yn gynhenid i wead cymdeithasol, gan ddarparu cyflogaeth uniongyrchol ac anuniongyrchol. Mae ffermio yn gadarnle i'r iaith Gymraeg ac yn sicrhau defnydd parhaus o ystod eang o sgiliau traddodiadol sy'n ganolog i'n diwylliant a'n treftadaeth, gan ddarparu 'ymdeimlad o le' unigryw i dirwedd Cymru.

Mae ffermio ar dir comin yn arfer traddodiadol, canrifoedd oed, yn aml gyda bridiau brodorol lleol, daearyddol nodedig o dda byw. Mae llawer o ddiadelloedd yn rhai 'cynefin' hefyd i bori rhannau arbennig o'r comin – gwybodaeth am berthyn sydd wedi'i hysgythru a'i throsglwyddo o famog i oen, genhedlaeth ar ôl cenhedlaeth. Tra bod ffermwyr yn barod iawn i gyflwyno dyfeisiadau a thechnolegau newydd i wella rheolaeth a chynhyrchiant, cydnabyddir yn eang bod heidiau hela a'r sgiliau arbenigol sydd eu hangen i'w cadw yn ganolog i reolaeth effeithiol ar dir comin.

Mewn llawer o achosion, mae diadellau cynefin hefyd yn cadw ymwrthedd i glefydau allweddol fel y rhai sy'n cael eu cario gan drogod. Mae imiwneidd datblygedig yn naturiol i glefydau o'r fath yn golygu bod ein diadelloedd cynefin yn adnodd unigryw, yn enetig ac ar gyfer rheoli tir comin yn barhaus. Mae bridiau mynydd hefyd yn sylfaen i system diadellau cynefin Cymru.

Er gwaethaf eu rôl hollbwysig, mae ein diadellau cynefin a'r sgiliau sydd eu hangen i'w rheoli yn dirywio mewn sawl rhan o Gymru. Nid yw'r polisi presennol wedi cydnabod eu gwerth yn ddigonol. Rhaid i'r dull o roi cymorth amaethyddol yn y dyfodol sicrhau bod hyfywedd y systemau ffermio traddodiadol hyn yn cael ei ddiogelu fel bod modd rheoli tir comin yn gynaliadwy er budd pawb.

Llywodraethu tir comin

Tir comin yw tir sy'n eiddo i berson neu gyda'i gilydd gan nifer o bobl, y mae gan bobl eraill hawliau comin penodol drosto, megis caniatáu i'w da byw bori arno, casglu pren neu dorri tyweirch ar gyfer tanwydd. Mae hawliau comin yn nodwedd barhaol, y cyfeirir atynt weithiau yng ngweithredoedd eiddo deiliad yr hawl. Mae'r hawliau yn gynhenid i'r ffermydd sy'n eu dal ac ni ellir eu cymryd oddi arnynt.

Cyfeirir at y sefyllfa gyfreithiol ynghylch tir comin mewn sawl darn o ddeddfwriaeth. Yn fwyaf diweddar, Deddf Tiroedd Comin 2006 – er nad yw pob agwedd ar y Ddeddf wedi'i deddfu yng Nghymru eto. Mae'r Ddeddf hon yn cynnwys pwerau i sefydlu Cynghorau Tir Comin sydd â'r nod o alluogi tiroedd comin i gael eu rheoli'n fwy cynaliadwy gan gominwyr a thirfeddianwyr yn cydweithio â phwerau i reoleiddio pori a gweithgareddau amaethyddol eraill.

Byddai gan Gynghorau Tir Comin fwy o bwerau na Chymdeithasau Tir Comin. Nid yw'n glir eto a fyddent yn amddiffyn hawliau deiliaid hawliau comin yn ddigonol fel unigolion a/neu ar y cyd rhag partïon a dylanwadau eraill, megis porwyr anweithredol a allai chwilio am rolau a blaenoriaethau mwy gweithredol sy'n ymyrryd â hawl comin y porwyr gweithredol.

Yng nghyd-destun datblygu polisi amaethyddol yn y dyfodol, mae'n bwysig cydnabod bod enghreifftiau cadarnhaol o gytundebau cydweithredol ar dir comin yn bodoli gyda chytundebau Tir Comin Glastir a ddarperir drwy Gymdeithasau Tir Comin. Fodd bynnag, mewn rhai achosion, nid yw cytundebau cydweithredol wedi bod yn amhosibl i'w cyflawni. Yn yr achosion hyn, mae'r BPS wedi bod yn ganolog i danategu rheolaeth weithredol barhaus tir comin.



MAE GAN CYMRU NIFER FAWR O FRIDIAU CYNHENID SYDD WEDI ADDASU DROS GENEDLAETHAU I FYNNU YN YR AMODAU LLEOL. OS COLLWN NI EIN DIADELLAU CYNEFIN, COLLWN RAN O EIN DIWYLLIANT CYMREIG."

Rob Lewis,
Cwm Elan, Brycheiniog a Maesyfed



FFERMWYR SY'N RHEOLI'R TIROEDD COMIN O DDYDD I DDYDD AC SYDD Â'R WYBODAETH A'R PROFIAID I SICRHAU BOD CYTUNDEBAU RHEOLI YN Y DYFODOL YN DARPARU'R CANLYNIADAU GORAU I'R AMGYLCHEDD A'U BOD YN YMARFEROL AC YN GYRAEDDADWY AR LAWR GWLAD."

Kath Whitrow, Cwm Tawe, Brycheiniog a Maesyfed



Argymhellion allweddol NFU Cymru

Mae tir comin yn adnodd hanfodol i'r busnesau fferm hynny sy'n dal hawliau tir comin, i'r economi wledig, yn enwedig yn ardaloedd ucheldir Cymru, ac i'r gymdeithas ehangach am y manteision lluosog y mae'n eu darparu. Mae tir comin hefyd yn chwarae rhan amhriiadwy yn ein treftadaeth ddiwylliannol, iaith a thraddodiadau. Mae ei reolaeth barhaus yn ganolog i gyflawni amcanion hinsawdd, bioamrywiaeth ac amcanion ehangach Llywodraeth Cymru.

Heb ymyriadau polisi priodol a chymorth drwy bolisi amaethyddol yn y dyfodol, mae sefyllfa economaidd busnesau fferm Cymru sy'n rheoli tir comin dan fygythiad. Gallai colledion pellach o reolaeth ragweithiol trwy bori, sydd mor ganolog i gyflwr tir comin, ddigwydd.

O ganlyniad, mae NFU Cymru yn credu bod angen i Lywodraeth Cymru, drwy ei pholisi amaethyddol yn y dyfodol, sicrhau bod y buddion economaidd, amgylcheddol, cymdeithasol a diwylliannol lluosog a ddarperir gan ffermwyr â thir comin yn cael eu diogelu ar gyfer y dyfodol. Yn allweddol i hyn fydd darparu sefydlogrwydd fel sail i ffermio a chynhyrchu bwyd trwy gynnwys mesur cymorth sefydlogrwydd sylfaenol.

Wrth i'r Cynllun Ffermio Cynaliadwy arfaethedig gael ei ddatblygu, mae gan NFU Cymru y gofynion polisi penodol canlynol i gefnogi ffermwyr sydd â hawliau tir comin:

- O ystyried pwysigrwydd tir comin i Gymru, dylai Cynllun Ffermio Cynaliadwy arfaethedig Llywodraeth Cymru fod yn hygyrch i bob deiliad hawl tir comin. Dylai deiliaid hawliau tir comin allu cael cymorth ar draws y tair haen o gymorth a gynigir h.y. yr haenau Gweithredu Cyffredinol, Dewisol a Chydweithredol.
- Fel gyda'r Cynllun Taliad Sengl (BPS) ar hyn o bryd, mae'n rhaid i dir comin barhau i gael ei gynnwys fel ardal gymwys at ddibenion cymorth yn y dyfodol gan gynnwys yr haen Gyffredinol arfaethedig y bydd ffermwyr yn cael taliad sylfaenol amdani. Ar gyfer ffermwyr sydd â thir comin, dylai'r taliad sylfaenol gael ei dalu'n uniongyrchol gan Lywodraeth Cymru i'r ffermwr a ddosrannwyd i'r hawliau a ddelir.
- Mae angen strategaethau sy'n cynnal ac yn adfer da byw sy'n pori, gan gynnwys gwartheg, i fynd i'r afael â thanbori ar dir comin. Rhaid i ddulliau polisi ar diroedd comin yn y dyfodol gydnabod rôl sylfaenol da byw sy'n pori a gwobrwo'r hyn sydd yno'n barod o ran rheolaeth weithredol trwy bori, yn hytrach na gyrru dadstocio a gweld dirywiad pellach yn yr adnodd unigryw hwn. Mae angen cymhellion ariannol cryfach i gyflawni'r patrymau pori dymunol.
- O ystyried na fydd yn bosibl i ddeiliaid hawliau comin gyflawni llawer o'r Camau Gweithredu Cyffredinol arfaethedig, gan gynnwys gorchudd coed arfaethedig, ar dir comin, mae NFU Cymru o'r farn na ddylai'r ardal gymwys tir comin, er ei bod wedi'i chynnwys ar gyfer y taliad sylfaenol, gael ei chynnwys yn datblygu targedau ar gyfer Camau Gweithredu Cyffredinol.
- Rhaid peidio â phlannu coed ar dir comin heb gytundeb 100% o ddeiliaid hawliau tir comin. Rhaid gwarchod yr hawl i dir comin. Rhaid i blannu coed ar diroedd comin hefyd fod yn destun Asesiad Effaith Amgylcheddol (AEA) llawn.

- Dylid datblygu fframwaith i arwain penderfyniadau newid defnydd tir sy'n ystyried yr effeithiau economaidd, amgylcheddol, cymdeithasol a diwylliannol. Dylai'r fframwaith hwn ystyried a oes gan y fferm hawliau tir comin ynghyd ag effaith gronol colli ffermydd lluosog i reoli'r comin yn effeithiol yn y dyfodol.
- Rhaid i bob cymorth amaethyddol ar gyfer tir comin yn y dyfodol gael ei dargedu at ddeiliaid hawliau comin (preswylydd, gan gynnwys tenantiaid, y tir sydd â budd yr hawliau hynny) ac nid at berchnogion tir comin. Rhaid i bolisi pellach gydnabod mai'r deiliaid cywir sy'n mynd ati i reoli tiroedd comin, drwy bori, a'r rheolaeth hon sy'n ganolog i gyflawni canlyniadau amgylcheddol. Ni ddylai deiliaid hawliau tir comin gael eu rhagfarnu rhag ymuno â chynllun y dyfodol oherwydd gweithredoedd y tîrfeidiannwr, er enghraifft, ymgysylltu â marchnadoedd carbon.
- Dylid cyflawni canlyniadau amgylcheddol lefel uwch drwy'r haen Dewisol a chytundebau Cydweithredol a ddatblygir ac a ddarperir gan Gymdeithasau Tir Comin. Dylid canolbwyntio ar wybodaeth ac arbenigedd ffermwyr wrth ddatblygu a gweithredu'r cytundebau cydweithredol hyn, fel eu bod yn ymarferol ac yn gyraeddadwy. Dylai cyllid ganolbwyntio ar weithgarwch ar lawr gwlad yn hytrach na chostau cynghori a gweinyddu a bydd angen gwneud rhywfaint o waith cyfalaf i gyflawni ystod eang o weithgareddau cynnal a chadw ac adfer.
- Mae hawliau deiliaid hawliau comin yn gysegredig a rhaid eu hamddiffyn – rhaid cadw pwerau feto ar gyfer deiliaid hawliau comin ac nid eu lleihau trwy Gynghorau Tir Comin, petaent yn cael eu deddfu. Rhaid i ddatblygiad Cynghorau Tir Comin, sut y byddant yn gweithredu'n ymarferol a sut y byddent yn cael eu gorfodi fod yn destun ymgynghoriad.
- Rhaid i Lywodraeth Cymru gymryd camau i gefnogi ffermwyr yn ystod y cyfnod pontio i'r Cynllun Ffermio Cynaliadwy i osgoi a lliniaru effeithiau 'ymyl y clogwyn' mewn cymorth a ddisgwyilir ddiwedd 2023, pan ddisgwyilir y bydd pob cytundeb Tir Comin Glastir yn dod i ben. Mae angen cyllid trosiannol i gymryd lle Glastir.
- Mae angen adlewyrchu mwy o uchelgais yng nghyllidebau'r dyfodol ar gyfer rheoli tir comin ar y lefelau Cyffredinol, Dewisol a Chydweithredol. Rhaid i gyfraddau talu fynd yn uwch na'r gost a dynnir, cyfrifiadau incwm a ildwyd a darparu gwobr deg. Mae angen ymrwymiad hirdymor i gyllid hefyd i sicrhau bod canlyniadau'n cael eu cyflawni'n barhaus.
- Dylid modelu effaith cynigion y Cynllun Ffermio Cynaliadwy ar ffermydd â thir comin er mwyn deall yr effaith. Dylid anelu at leihau effeithiau ailddosbarthu ar lefel fferm a lefel ranbarthol ac osgoi canlyniadau anfwriadol, megis dadstocio pellach a fyddai'n tanseilio amcanion SLM Llywodraeth Cymru.

