

Siapio Dyfodol Ffermio yng Nghymru:

Blaenoriaethau Polisi NFU Cymru ar gyfer
Deddf Amaeth (Cymru) Llywodraeth Cymru



Cefndir

Dros y misoedd nesaf, disgwylir i Lywodraeth Cymru gyflwyno Deddf Amaeth (Cymru) gerbron y Senedd. Bydd y darn hwn o ddeddfwriaeth gynradd yn sefydlu fframwaith ar gyfer dyfodol polisi a chefnogaeth amaethyddol. Daw'r ddeddfwriaeth hon mewn cyfnod colynnol, a bydd yn diffinio natur ffermio yng Nghymru am genhedlaeth neu fwy.

Creda NFU Cymru bod cyflwyniad y Ddeddf Amaeth (Cymru) yn darparu cyfle unigryw i ni ddylunio, adeiladu a gweithredu polisi bwyd a ffermio cynhwysfawr 'o'r fferm i'r fforc' sydd wedi ei greu yng Nghymru. Rydym yn falch bod Llywodraeth Cymru yn parhau i gydnabod yr achos gadarn dros gefnogi ffermio yng Nghymru oherwydd y rôl hanfodol y mae'n ei chwarae a'r buddion unigryw ac amryfal a ddarperir ganddo. Trwy'r Ddeddf Amaeth (Cymru), mae NFU Cymru yn credu bod yn rhaid i Lywodraeth Cymru sefydlu fframwaith polisi i:

- Sicrhau cynhyrchiant bwyd fforddiadwy o ansawdd uchel i bawb yn ein cymdeithas trwy wella ein gallu i gynhyrchu bwyd ar gyfer y genedl
- Gwella cynhyrchiant ar y fferm gan hyrwyddo twf cynaliadwy sector bwyd a diod Cymru – cyflogwr mwyaf Cymru
- Tanategu cadernid ariannol ein ffermydd teuluol a, thrwy wneud hynny, cynnal ein cymunedau gwledig, iaith, diwylliant a threftadaeth
- Cynnal a chyfoethogi natur a'n hamgylchedd tra hefyd yn cefnogi'r gwaith o gyflawni ein gweledigaeth i gyrraedd amaethyddiaeth sero net erbyn 2040.

Mae NFU Cymru yn uchelgeisiol dros ddyfodol ffermio yng Nghymru a'r Gymru wledig. Fe welem ddiwydiant ffermio cynhyrchiol, proffidiol a blaengar yn cynhyrchu bwyd byd-enwog sydd yn gyfeillgar i'r hinsawdd mewn amgylchedd a thirwedd sydd yn darparu cynefinoedd i'n natur ffynnu.

Yn y papur hwn, cyflwynwn grynodedb o'n prif ofynion o'r Ddeddf Amaeth (Cymru) er mwyn i ffermio yng Nghymru ffynnu a pharhau i ddarparu bwyd fforddiadwy o ansawdd uchel a buddion economaidd, amgylcheddol, cymdeithasol a diwylliannol ehangach i holl bobl Cymru, tra'n cyflawni ein huchelgais ar gyfer amaeth sero net erbyn 2040.

Gellir cael rhagor o wybodaeth ar wefan NFU Cymru.



**DWI MOR HYNOD
FALCH BOD GYMAINT
O FFERMWYR YNG
NGHYMRU WEDI
CYFLAWNI SAFONAU
MOR UCHEL DROS
FLYNYDDOEDD
LAWER. MEWN
GWIRIONEDD MAE'N
DYST I'R NATUR
EGŊIOL SYDD GAN
GYMAINT O BOBL
YN EIN DIWYDIANT.
OND NID OES LLE I NI
ORFFWYS AR EIN BRI.
MAE'N RHAI I NI FOD
YN FLAENGAR BOB
AMSER."**

Aled Jones,
NFU Cymru President

Egwyddorion Allweddol NFU Cymru Wrth Ddiwygio

Yn 2016, yn dilyn Refferendwm gadael yr UE, lansiodd NFU Cymru yr ymgynghoriad mewnol mwyaf yn ein hanes, gan sefydlu'r gyfres ganlynol o egwyddorion allweddol i danategu polisi amaethyddol newydd Cymru:

- Rhaid i bolisi sydd yn ategu a sicrhau cyflenwad parhaus o fwyd diogel, o ansawdd uchel, olrheiniadwy, fforddiadwy i'n cenedl yng nghydestun heriau byd-eang y dyfodol fod wrth wraidd polisi amaeth y dyfodol.
- Rhaid gwobrwyo pob ffermwr yn deg am y nwyddau amgylcheddol/cyhoeddus maent yn darparu yn barod ac y byddant yn parhau i ddarparu dros ein cymdeithas yn y dyfodol.
- Rhaid i bolisiau fod yn syml i'w gweinyddu, yn hawdd i'w deall, ac yn targedi cefnogaeth at y ffermwyr gweithredol sydd yn cymryd y risgiau ariannol sydd yn perthyn i gynhyrchu bwyd.
- Mae angen mesurau buddsoddiadnt er mwyn sicrhau bod busnesau fferm mewn lle da i wynebu'r heriau a gwneud y mwyaf o gyfleoedd yn y farchnad ôl Brecsit.
- Mae'n rhaid i'r gyfundrefn rheoliadol fod yn gymesur ac wedi ei seilio ar dystiolaeth, a dylid ariannu polisiau yn ddigonol er mwyn sicrhau bod ffermio yng Nghymru yn parhau i fod yn gystadleuol gyda ffermwyr y DU, yr UE ac yn fyd-eang.



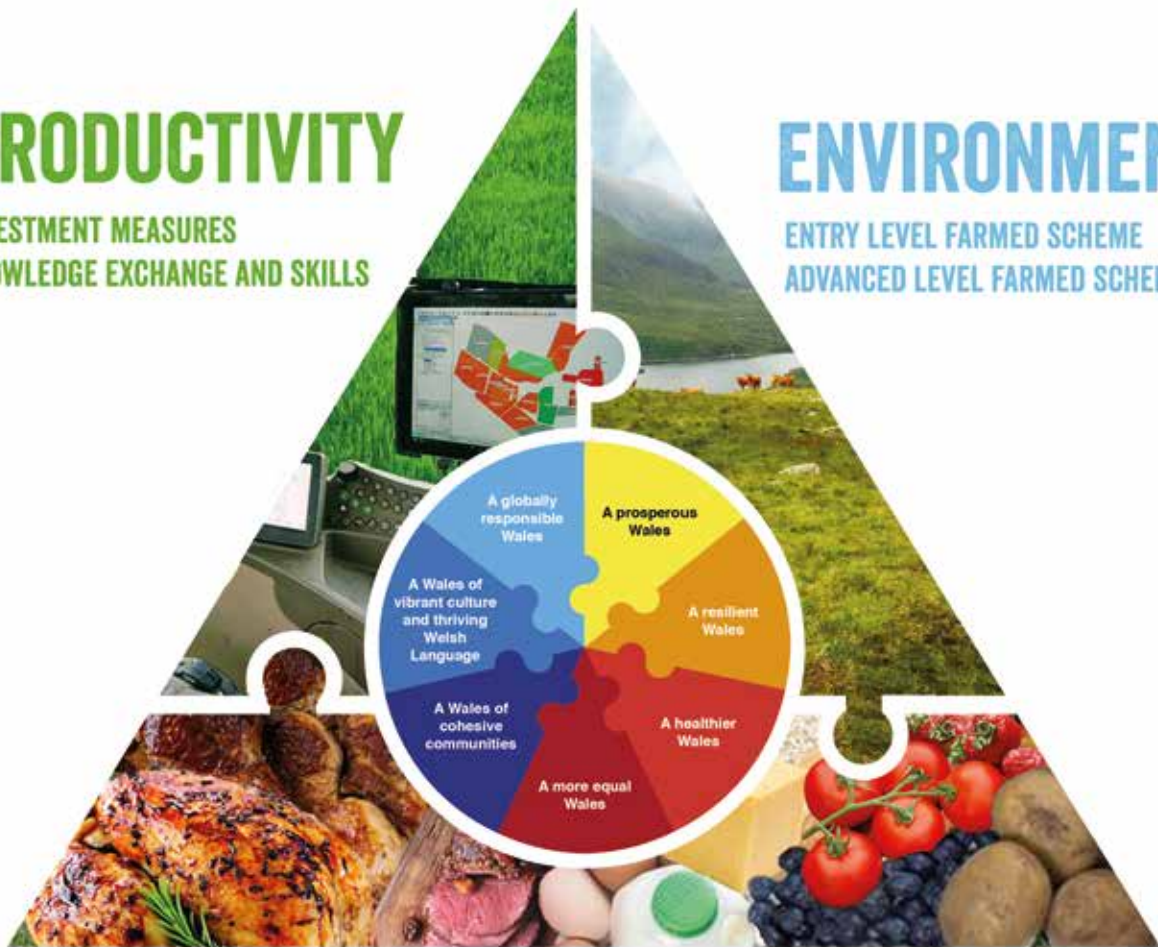
Gweledigaeth NFU Cymru dros Bolisi Amaeth y Dyfodol

PRODUCTIVITY

INVESTMENT MEASURES
KNOWLEDGE EXCHANGE AND SKILLS

ENVIRONMENT

ENTRY LEVEL FARMED SCHEME
ADVANCED LEVEL FARMED SCHEME



STABILITY

MARKET STABILISATION
BASE SUPPORT

O'r egwyddorion allweddol hyn datblygodd NFU Cymru ein gweledigaeth dros bolisi amaeth newydd yng Nghymru. Mae hyn yn cynnwys un fframwaith integredig a hyblyg wedi ei seilio ar dri conglfaen sylfaenol:

- **Mesurau Sefydlogrwydd** – taliad sefydlogrwydd a chynaliadwyedd sydd ar gael i bob ffermwr gweithredol er mwyn tanategu cynhyrchu bwyd, rhinweddau cynaliadwy brand bwyd a diod Cymru ac i gynorthwyo gydag anwadalwch incwm sydd yn ganlyniad i ffactorau y tu hwnt i reolaeth busnesau fferm unigol.
- **Mesurau amgylcheddol** – yn agored i bob ffermwr ar gyfer gweithgarwch y tu hwnt i'r amodau gofynnol ar gyfer y taliad sefydlogrwydd a chynaliadwyedd, sydd yn gwella tir fferm ar gyfer bioamrywiaeth, carbon, priddoedd, aer a dŵr.
- **Mesurau cynhyrchiant** – ar gyfer buddsoddi mewn isadeiledd a thechnoleg ar ffermydd gyda rhaglen o gyngor a chyfnewid gwybodaeth gyda chymhelliant.

Gyda'i gilydd mae'r tri conglfaen yn cyflawni mwy na chyfanswm eu rhannau unigol. Mae angen sefydlogrwydd ar fusnesau fferm i fedru cyflawni canlyniadau amgylcheddol dros ein cymdeithas, a heb sefydlogrwydd nid oes modd i fusnesau fferm fuddsoddi mewn technolegau newydd a mesurau cynhyrchiant.

Rheoli Tir yn Gynaliadwy

Mae Llywodraeth Cymru yn cynnig defnyddio Rheoli Tir yn Gynaliadwy fel egwyddor cwmpasol ar gyfer polisiau amaeth y dyfodol. Diffynir hyn fel a ganlyn:

“Defnyddio adnoddau tir, gan gynnwys pridd, dŵr, anifeiliaid a phlanhigion, ar gyfer cynhyrchu mwyddau i ddiwallu anghenion newidiol dynol, tra ar yr un pryd yn sicrhau potensial hirdymor yr adnoddau hyn a chynnal a gwella eu buddion amgylcheddol”.

Creda NFU Cymru bod y diffiniad hwn yn fframio cynaliadwyedd yn rhy gul, gan ganolbwyntio ar yr amgylcheddol yn unig. Nid ydyw'n cydnabod pwysigrwydd yr allbynnau economaidd, cymdeithasol a diwylliannol ehangach a ddarperir gan amaeth yng Nghymru yn unol â Ddeddf Llesiant Cenedlaethau'r Dyfodol.

Felly, mae NFU Cymru yn cynnig diffiniad amgen o Reoli Tir yn Gynaliadwy a ddarparwyd gan y World Bank:

“Gweithdrefn yn seiliedig ar wybodaeth sydd yn cynorthwyo integreiddiad rheolaeth tir, dŵr, bioamrywiaeth a'r amgylchedd i fodloni'r galw cynyddol am fwyd a ffibr tra'n cynnal gwasanaethau ecosystem a bywoliaethau”.

Mae'r diffiniad hwn yn ymateb yn gyfannol i anghenion ein cenedlaethau cyfredol a'n dyfodol – gan sicrhau cyflenwad digonol o fwyd diogel, maethlon ar gyfer poblogaeth sydd yn tyfu; gan gynnal incymau y gwledig; a chynnal a gwella ein adnoddau naturiol. Maent oll yn amcanio polisi o bwysigrwydd cyfartal sydd angen eu hymgorffori yn egwyddorion cwmpasol y ddeddf.

Ailddiffinio Rheoli Tir yn Gynaliadwy

Mae'n rhaid i Lywodraeth Cymru sicrhau pwyslais cyfartal i ddarpariaeth allbynnau economaidd, amgylcheddol, cymdeithasol a diwylliannol oddi-fewn i'r Ddeddf Amaeth (Cymru) gan adolygu ei diffiniad o Reoli Tir yn Gynaliadwy.



Rhoi Gwerth ar Gynhyrchu Bwyd

Mae cael mynediad at fwyd diogel, fforddiadwy o ansawdd uchel yn hawl gwbl sylfaenol i bawb mewn cymdeithas. Trwy'r Ddeddf Llesiant Cenedlaethau'r Dyfodol 2015, Cymru yw'r wlad gyntaf yn y byd i ddeddfu ar gyfer llesiant cenedlaethau'r presennol a'r dyfodol mewn ffordd sy'n cyd-fynd â Nodau Datblygu Cynaliadwy'r Cenhedloedd Unedig. Mae ail nod y Cenhedloedd Unedig yn blaenoriaethu diddymu newyn, sicrhau diogelwch bwyd a gwelliannau maeth, a hyrwyddo amaeth gynaliadwy.

Mae pandemig COVID-19 gyda silffoedd gwag mewn archfarchnadoedd, problemau yn y gadwyn gyflenwi, yr angen i sicrhau cyflenwadau bwyd ar gyfer y rhai sydd yn glinigol fregus, a lefelau cynyddol o dloedi bwyd wedi ein hatgoffa yn glir o bwysigrwydd y nod hwn.

Mae'r rhyfel yn Wcráin wedi creu trychineb dyngarol, ac fe deimlir yr effeithiau ledled y byd. Rydym yn feddylgar iawn o'r rhai sydd yn gorfod ymdopi gydag effeithiau dinistriol y rhyfel hwn. Mae'r rhyfel hefyd wedi canolbwyntio ein sylw ar bwysigrwydd a breuder diogelwch bwyd, boed yn ddomestig neu dramor. Gallai'r amhariad hwn ar ein cynhyrchiant, cadwyni cyflenwi, argaeledd a fforddiadwyedd bwyd barhau am flynyddoedd lawer. Dylai sicrhau cyflenwad domestig, sefydlog o fwyd o ansawdd uchel fod yn flaenoriaeth i Lywodraeth Cymru ac yn un o amcanion allweddol y Ddeddf Amaeth (Cymru).

Mae angen pwerau yn y Ddeddf Amaeth (Cymru) i'w defnyddio mewn cynnodau o argyfwng er mwyn creu sefydlogrwydd yn y farchnad a mynd i'r afael ag amgylchiadau eithriadol.

Mae bobl hefyd yn feddylgar o'r bwyd y maent yn ei fwyta, sut y caiff ei gynhyrchu ac o ble y mae yn dod, mae cwsmeriaid eisiau gweld bwyd sydd wedi ei gynhyrchu yn gynaliadwy. Yn wyneb y newidiadau a ragwelir yn ein systemau cynhyrchu bwyd byd-eang, credwn fod gan Gymru gyfrifoldeb cymdeithasol i gyfrannu tuag at diogelwch bwyd byd-eang, pan ddisgwylir i systemau cynhyrchu bwyd mewn mannau eraill wynebu heriau llawer gwaeth o ganlyniad i effeithiau newid yn yr hinsawdd. Mae cynhyrchu bwyd domestig sydd yn adnodd-ffeithlon a chydnerth yn chwarae rhan bwysig wrth gyfyngu ein ôl troed ecolegol a'n dadleoliad o effeithiau amgylcheddol o'n cyflenwad bwyd i wledydd tramor, lle mae safonau amgylcheddol, lles ac iechyd anifeiliaid a chymdeithasol yn aml yn is.

Mae cynigion polisi Llywodraeth Cymru yn canolbwyntio ar ymyrryd mewn prosesau cynhyrchu bwyd er mwyn cynyddu'r ddarpariaeth o allbynnau amgylcheddol. Nid yw hyn yn gyfwerth â pholisi sydd yn tanategu cynhyrchu bwyd, twf cynaliadwy'r sector na'n diogelwch bwyd. Ni ystyriwyd effaith y dull hwn ar y swmp cyfan o fwyd a gynhyrchir.

Credwn bod yn rhaid creu mecanweithiau yn y Ddeddf Amaeth (Cymru) i sicrhau bod y lefelau domestig o gynhyrchu bwyd yn cael eu hasesu gyda mesurau i sicrhau eu bod yn cael eu cynnal a'u gwella fel blaenoriaeth allweddol.

Sicrhau cyflenwadau parhaus o fwyd diogel, o ansawdd uchel

Dylai'r Ddeddf, fel amcan sylfaenol, danategu cynhyrchu cyflenwad sefydlog o fwyd diogel, fforddiadwy, o ansawdd uchel yng Nghymru, a dylai'r Ddeddf gynnwys mecanweithiau i sicrhau bod lefelau domestig o gynhyrchu bwyd yn cael eu hasesu, eu cynnal a'u gwella law-yn-llaw gydag amcanion ar yr hinsawdd, bioamrywiaeth ac amcanion amgylcheddol ehangach.



Diogelu ein Cymunedau Gwledig

Mae incymau ffermydd yn dioddef o anwadalwch sylweddol dan ddylanwad ystod eang o ffactorau ffisegol, cymdeithasol ac economaidd. Mae'r rhan fwyaf o'r ffactorau hyn y tu hwnt i reolaeth y fusnes fferm unigol yn llwyr, lle yng Nghymru mae'r fferm fach deuluol yn nodweddiadol.

Mae'r anwadalwch hwn yn pwysu yn drwm ar fusnesau fferm, gan effeithio ar hyder ffermwyr a phroffidioldeb, ac yn gwasgu ar lif arian, gyda chanlyniadau ar gyfer buddsoddiant ar y fferm mewn gwelliannau cynhyrchiant ac amgylcheddol. Teimlir yr effeithiau gan fusnesau fferm a'r economi wledig ehangach lle mae amaeth yn gyflogwr sylweddol ac wrth galon ein cymunedau gwledig.

Mae digwyddiadau diweddar gan gynnwys ansefydlogrwydd gwleidyddol byd-eang, gwaharddiadau masnach a diffyndollau, anwadalwch arian, ynghyd â nifer o achlysuron o dywydd eithafol, yn tanlinellu'r ffaith bod anwadalwch/ansefydlogrwydd yn effeithio ar amaeth heddiw i'r un radd ag erioed, gan effeithio ar gwsmeriaid. Wrth i'r DU edrych i ddatblygu perthnasau masnach rhyngwladol mae yna botensial sylweddol i'r anwadalwch gynyddu wrth i farchnadoedd brofi effeithiau cynyddol ffactorau byd-eang megis y tywydd, haint a pherthnasau masnach.

Bu taliadau uniongyrchol yn rhwyd ddiogelu ar gyfer ffermwyr Cymru gan danategu cadernid ariannol ein ffermydd teuluol, a gan wneud hynny yn cynnal ein cymunedau gwledig, ein hiaith, ein diwylliant a'n treftadaeth.

Mae hefyd angen gosod amddiffyniadau i sicrhau cyfiawnder cymdeithasol i'n cymunedau gwledig. Ni ddylai'r Cynllun Ffermio Cynaliadwy fod yn yrrwr o newid helaeth i ddefnydd tir tuag at goedwigaeth neu ddulliau anymyraethol megis ailwylltio fydd yn achosi dadleoliad pobl a chymunedau wrth geisio am amcanion hinsawdd ac eraill.

Dylai taliad sefydlogrwydd a chynladwyedd sydd yn cydnabod a gwobrwyo'r cyfraniadau economaidd, cymdeithasol a diwylliannol di-ail y mae ffermwyr yn darparu i Gymru fod yn rhan ganolog o bolisi'r dyfodol. Dylid gyflawni hyn drwy esblygu system gyfredol ar-lein Taliadau Gwledig Cymru i fod yn fecanwaith sydd yn galluogi darpariaeth set o weithgareddau amaethyddol cynaliadwy cyffredin yn gyfnewid am daliad sefydlogrwydd blynyddol sydd yn tanategu amaeth yng Nghymru.

Sicrhau bywoliaethau gwledig

Dylai'r Ddeddf Amaeth (Cymru), fel amcan allweddol, sicrhau bywoliaethau gwledig trwy ddarparu mesurau sefydlogrwydd fel rhan o'r fframwaith polisi amaethyddol hirdymor.



Gwella Cynhyrchiant ar Ffermydd

Mewn byd ôl Brexit, yn erbyn cefndir o newid yn yr hinsawdd a'r angen i fwydo poblogaeth sydd yn tyfu gan ddefnyddio adnoddau sydd yn lleihau, mae'n rhaid i Gymru achub ar y cyfle i gryfhau ein safle fel gwlad sydd yn cynhyrchu bwyd o ansawdd uchel sydd yn gyfeillgar i'r hinsawdd. Hoffai'r diwydiant fanteisio ar gyfleoedd i dyfu ein sector a'n cyfran o'r cynnyrch a werthir yn sectorau manwerthu a gwasanaethau bwyd y DU, gan ehangu ein cyrhaeddiad mewn marchnadoedd allforio, a chynyddu'r gyfran o fwyd Cymreig sydd yn cael ei gaffael gan ein hysgolion, ysbytai a'n sector gyhoeddus yn ehangach.

Yn y cyd-destun hwn, creda NFU Cymru y dylai gwella cynhyrchiant ar ffermydd fod yn uchelgais allweddol ar gyfer polisiau'r dyfodol. Bydd gwella effeithlonrwydd cynhyrchiol

ffermio yn galluogi ffermwyr i gynhyrchu'r un faint o fwyd, neu fwy, gyda llai o fewnbynnau, mewn ffyrdd craffach. Bydd hyn, yn ei dro, yn galluogi'r sector i leihau ei allyriadau nwyon tŷ gwydr a gwneud cyfraniad cadarnhaol at amcanion amgylcheddol a lles anifeiliaid trwy well effeithlonrwydd adnoddau.

Mae gwella cynhyrchiant yn amlweddog a chymhleth, a bydd angen mesurau i fuddsoddi mewn cyfalaf dynol, cymdeithasol a ffisegol ar ffermydd Cymru. Mae cynigion Llywodraeth Cymru yn cynnwys darparu cyngor a chymorth i fusnesau fferm ar reoli costau a chynyddu elw net, fodd bynnag, mae NFU Cymru yn credu y dylai Llywodraeth Cymru fynd ymhellach, gyda mecanweithiau a chyllid penodol yn y Ddeddf Amaeth (Cymru) i ysgogi gwelliannau cynhyrchiant ar gyfer ffermydd Cymru.

Tyfu'r sector ffermio yn gynaliadwy

Dylai'r Ddeddf Amaeth (Cymru), fel amcan allweddol, gynnwys uchelgais i dyfu'r sector amaethyddol yn gynaliadwy a chynnwys mesurau sydd yn ariannu gwelliannau cynhyrchiant ar ffermydd Cymru gan gynnwys cyngor, cyfnewid gwybodaeth a chefnogaeth buddsoddi ar gyfer isadeiledd ffermydd a'r technolegau blaengar diweddaraf.



Allbynnau a Phwrpasau Rheoli Tir yn Gynaliadwy

Mae cynnig Llywodraeth Cymru ar gyfer cymorth yn y dyfodol yn seiliedig ar yr egwyddor o nawdd cyhoeddus am gyflenwi nwyddau cyhoeddus neu nwyddau lle nad oes yna farchnad ar eu cyfer. Mae deg allbwn Rheoli Tir yn Gynaliadwy wedi'u pennu ar gyfer cymorth drwy'r Cynllun Ffermio Cynaliadwy (CFC) arfaethedig. Mae hyn yn cynnwys aer glân, dŵr glân, lliniaru perygl llifogydd a sychder, gwell mynediad ac ymgysylltiad, iechyd a lles anifeiliaid uchel, storio carbon, lleihau allyriadau nwyon tŷ gwydr, effeithlonrwydd adnoddau, ecosystemau gwydn a diogelu tirweddau naturiol a'r amgylchedd hanesyddol.

Canlyniadau amgylcheddol yw'r rhain yn bennaf sydd darparu yn erbyn anghenion argyfyngau hinsawdd a natur Llywodraeth Cymru. Fodd bynnag, creda NFU Cymru bod yn rhaid i'r Ddeddf

Amaeth (Cymru) ddarparu set ehangach o amcanion gan gynnwys bwyd diogel, fforddiadwy o ansawdd uchel, bywoliaethau gwledig a gwella cynhyrchiant ar ffermydd. Mae angen rhestr mwy cynhwysfawr o ganlyniadau Rheoli Tir yn Gynaliadwy ac mae'n rhaid cael cyfeiriad a chefnogaeth benodol i hyfywedd gwledig a diogelwch bwyd oddi fewn i allbynnau Rheoli Tir yn Gynaliadwy, sydd yn cyd-fynd â disgrifiad y Sefydliad Polisi Amgylcheddol Ewropeaidd o nwyddau cyhoeddus sy'n deillio o ffermio. Mae ffermio yn cynnal y gyfran uchaf o siaradwyr Cymraeg o unrhyw sector felly dylid cynnwys y Gymraeg fel canlyniad allweddol hefyd.

Dylai'r set ehangach hyn o allbynnau Rheoli Tir yn Gynaliadwy greu pwrpasau Rheoli Tir yn Gynaliadwy gyda'r pwerau i'w hariannu wedi eu cynnwys yn y Ddeddf Amaeth (Cymru).

Allbynnau Rheoli Tir yn Gynaliadwy ehangach

Yn unol â'r diffiniad adolygedig o Rheoli Tir yn Gynaliadwy, dylai'r Ddeddf Amaeth (Cymru) nodi set cynhwysfawr o allbynnau Rheoli Tir yn Gynaliadwy sydd yn cynnwys hyfywedd gwledig, diogelwch bwyd, cynhyrchiant ar y fferm a'r iaith Gymraeg.

Mynediad i'r Cynllun Ffermio Cynaliadwy a Chymhwyster

Mae NFU Cymru yn credu bod yn rhaid targedu cymorth at ffermwyr gweithredol (active) sydd yn cymryd y risgiau sydd yn gysylltiedig â chynhyrchu bwyd. Rhaid i ffermwyr tenant a ffermwyr sydd â hawliau pori tir comin (sydd yn rhan o'r ardal gymwys i

hawlio'r Cynllun Taliad Sylfaenol ar hyn o bryd) allu cael mynediad i'r cynllun ar delerau cyfartal, a dylid gyflawni hyn drwy ddatblygu set o fesurau amaeth cynaliadwy yn gyfnewid am daliad sefydlogrwydd a chynladwyedd blynyddol.

Targeddu ffermwyr gweithredol

Dylai'r Ddeddf Amaeth (Cymru) ddarparu fframwaith i sicrhau bod nawdd yn cael ei dargeddu at ffermwyr sydd yn cymryd y risgiau sydd yn gysylltiedig â chynhyrchu bwyd.



Nawdd

Mae NFU Cymru yn falch bod Llywodraeth Cymru yn cydnabod yr achos cryf dros gefnogi ffermwyr yn y dyfodol a'r angen am gyllid aml-flwyddyn hirdymor ar gyfer ffermio yng Nghymru sydd yn adlewyrchu graddfa'r uchelgais yr ydym wedi gosod ein hunain i fod yn arweinwyr byd ym maes cynhyrchu bwyd hinsawdd a natur-gyfeillgar. Ar y lleiaf, golyga 'dim ceiniog yn llai' o 2024 ein bod yn disgwyl i £375m o gyllid fod ar gael yn flynyddol ar gyfer y Cynllun Ffermio Cynaliadwy; ond, credwn na fydd hyn yn ddigonol yng nghyd-destun y gwasgedd chwyddiannol cyfredol.

Busnes yw ffermio, a rhaid cael incwm o'r tir i gynnal bywoliaeth a buddsoddiad i'r dyfodol. Mae NFU Cymru yn bendant y dylai ffermwyr gael eu gwobrwyo'n deg am yr ystod lawn o nwyddau a gwasanaethau y maent yn eu darparu, gan fynd y tu hwnt i'r model o dalu am gostau a ysgwyddir ac incwm a gollir o'r cynlluniau amaeth-amgylcheddol presennol.

Lefelau cyfartal o nawdd

Mae angen ymrwymiad ariannu hirdymor, aml-flwyddyn sydd yn clustnodi, fel lleiafswm, lefelau ariannu ar gyfer amaeth yng Nghymru sydd yn gyfartal i'r rhai a dderbynnir ar hyn o bryd gan hefyd adlewyrchu graddfa uchelgais y polisi a gwasgeddau chwyddiannol.

Pontio i Gynllun Newydd

Mae ffermwyr Cymru angen cyfnod pontio o'r PAC i bolisi amaeth newydd Cymru sydd yn sefydlog ac wedi ei gynllunio'n dda. Dylai Llywodraeth Cymru ddefnyddio ei phwerau i roi sefydlogrwydd a sicrwydd i gymunedau ffermio Cymru sydd yn darparu manteision lluosog i gymdeithas. Ni ddylai pensaerniaeth y PAC gael ei ddirwyn

i ben nes bod yna dystiolaeth glir y gall y cynlluniau newydd ddarparu o leiaf yr un lefel o sefydlogrwydd i fusnesau fferm, y gadwyn gyflenwi a'n cymunedau gwledig. Dylid anelu at leihau effeithiau niweidiol ac amhariadau i fusnesau fferm unigol, sectorau a rhanbarthau.

Sefydlogrwydd dros y cyfnod pontio

Dylai Llywodraeth Cymru ymrwymo i ddarparu cyfnod pontio esmwyth i'r cynlluniau newydd gydag o leiaf yr un lefel o sefydlogrwydd a ddarparwyd gan y PAC ar gyfer busnesau fferm drwy'r Cynllun Ffermio Cynaliadwy a'r Ddeddf Amaeth (Cymru).



Mae NFU Cymru yn uchelgeisiol dros ddyfodol ffermio yng Nghymru a'r Gymru wledig. Dylai Deddf Amaeth (Cymru) Llywodraeth Cymru osod fframwaith i dyfu'r sector amaeth yn gynaliadwy gan sicrhau darpariaeth amcanion lluosog gan gynnwys:

- cynhyrchiant bwyd fforddiadwy o ansawdd uchel ar gyfer cymdeithas gyfan gan gyfoethogi ein gallu i gynhyrchu bwyd ar gyfer y genedl
- gwella cynhyrchiant ar y fferm er mwyn ysgogi twf cynaliadwy sector bwyd a diod Cymru – cyflogwr mwyaf Cymru
- tanategu cadernid ariannol ein ffermydd teuluol, ac wrth wneud hynny, cynnal ein cymunedau, ein hiaith, ein diwylliant a'n treftadaeth
- cynnal a chyfoethogi ein hamgylchedd tra hefyd yn cefnogi gwirediad ein gweledigaeth i gyrraedd amaeth sero net erbyn 2040.

Byddem yn crowesawi'r cyfle i drafod yn fanylach ein gweledigaeth dros y dyfodol gyda chi, nfu.cymru@nfu.org.uk detail, nfu.cymru@nfu.org.uk





NFU
CYMRU

#NiWfermioCymru

Published by **NFU Cymru**, Agriculture House, Royal Welsh Showground, Llanelwedd, Powys, LD2 3TU
May 2022